

RELAZIONE TECNICA
relativa alla deliberazione 28 dicembre 2006, n. 322/06

**PRESUPPOSTI PER L'ADOZIONE DI DISPOSIZIONI RECANTI
MODIFICAZIONI DELLA DELIBERAZIONE DELL'AUTORITÀ PER
L'ENERGIA ELETTRICA E IL GAS 22 APRILE 1999, N. 52/99 E
L'AGGIORNAMENTO PER IL TRIMESTRE GENNAIO-MARZO 2007
DELLE TARIFFE DI FORNITURA DEI GAS DIVERSI DA GAS NATURALE
DISTRIBUITI A MEZZO DI RETI URBANE**

1 Introduzione

1.1 Il valore dell'indice dei prezzi di riferimento J_t , relativo ai gas di petrolio liquefatti di cui all'articolo 2, comma 2.2, della deliberazione dell'Autorità dell'energia elettrica e il gas 22 aprile 1999, n. 52/99, come successivamente modificata ed integrata (di seguito: deliberazione n.52/99), è calcolato sulla base delle quotazioni mensili del propano pubblicate da Platt's LP Gaswire nel paragrafo postings/contracts alle voci FOB N Sea BPAP, FOB Algeria e FOB S Arabia.

A partire dal mese di ottobre 2006, la quotazione mensile FOB N Sea BPAP non viene più riportata nella pubblicazione Platt's LP Gaswire. E' necessario quindi rivedere la metodologia di determinazione dell'indice J_t .

1.2 Il provvedimento proposto prevede:

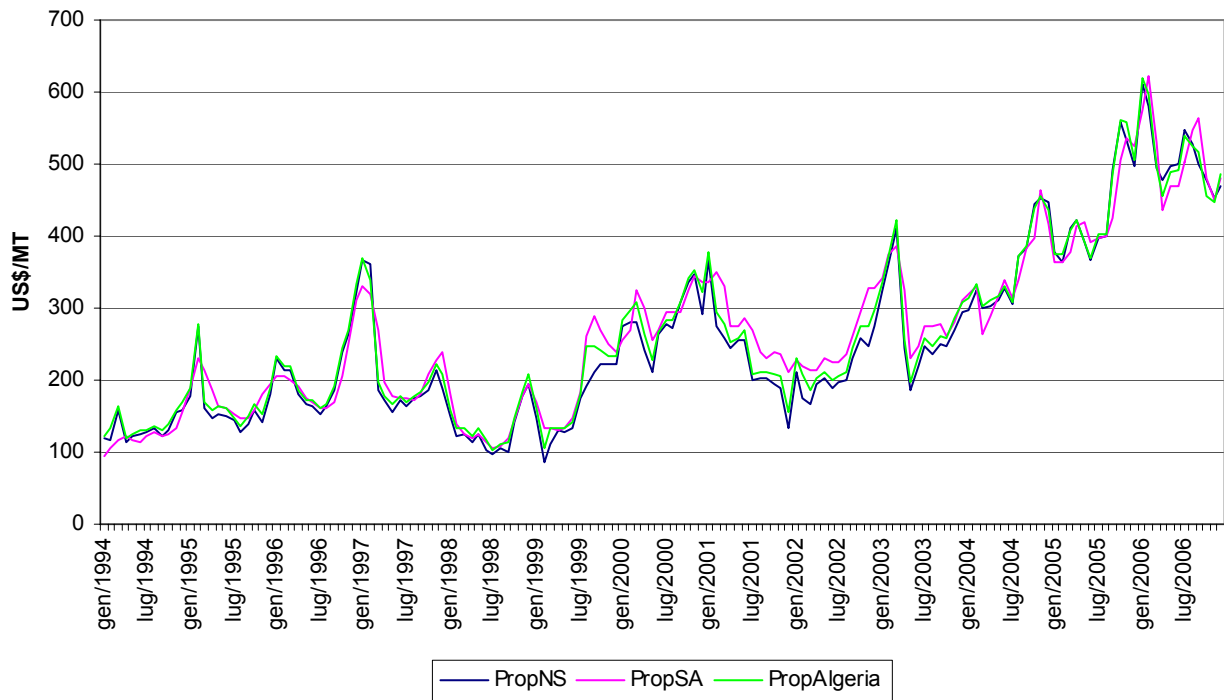
- la modifica della disciplina relativa alla determinazione dell'indice J_t dei gas di petrolio liquefatti e altri gas, per la parte riguardante il paniere dei gas propano di cui all'articolo 2 comma 2.2 lettera a) della deliberazione n. 52/99, sostituendo, a partire dal mese di ottobre 2006, la quotazione postings/contracts FOB N Sea BPAP con il valore medio delle quotazioni postings/contracts propano FOB Algeria (Skikda e Bethouia), moltiplicata per un determinato fattore;
- l'aggiornamento delle tariffe dei gas di petrolio liquefatti e degli altri gas manifatturati composti in prevalenza da propano secondo i criteri stabiliti all'articolo 2 della deliberazione n. 52/99 e dal presente provvedimento.

1.3 Per il trimestre gennaio-marzo 2007, l'indice dei prezzi di riferimento J_t , relativo ai gas di petrolio liquefatti e agli altri gas di cui all'articolo 2, comma 2.2, della deliberazione n. 52/99, ha registrato una variazione, in diminuzione, maggiore in valore assoluto del 5% rispetto al valore definito nella deliberazione dell'Autorità dell'energia elettrica e il gas 27 settembre 2006, n. 211/06.

2 Modifica della disciplina relativa alla determinazione dell'indice J_t

Dall'1 ottobre 2006, come è stato detto al punto 1.1, non è più pubblicata dal Platt's LP Gaswire la quotazione mensile postings/contracts FOB N Sea BPAP, assunta a riferimento per la determinazione dell'indice J_t . Mentre continuano ad essere rilevate e pubblicate le restanti quotazioni postings/contracts mensili FOB Algeria e FOB S Arabia; nel grafico successivo è riportato l'andamento di tali quotazioni a partire da gennaio 1994.

Andamento quotazioni propano



Dall'analisi di tale andamento discende che la differenza tra le quotazioni FOB N Sea BPAP e FOB Algeria è per oltre il 76% delle rilevazioni inferiore al 10%, attestandosi la media delle differenze a circa il 4,5% nel periodo gennaio 1994-set 2006.

classe	frequenza	rapporto quotazione NSea su Algeria		
		min	medio	max
0,700 .. 0,749	2	0,718	0,728	0,738
0,750 .. 0,799	3	0,753	0,779	0,794
0,800 .. 0,849	8	0,814	0,834	0,848
0,850 .. 0,899	23	0,850	0,878	0,899
0,900 .. 0,949	32	0,903	0,929	0,949
0,950 .. 0,999	48	0,952	0,972	0,997
1,000 .. 1,049	25	1,000	1,020	1,049
1,050 .. 1,099	14	1,050	1,066	1,099
1,100 .. 1,149	1	1,123	1,123	1,123

Da quanto detto si evince che l'andamento delle due quotazioni è sufficientemente simile soprattutto, come si vede dal grafico, nel periodo ottobre 2004 - settembre 2006; sembra quindi ragionevole pensare di sostituire il valore della quotazione FOB N Sea BPAP con quello medio delle quotazioni postings/contracts propano FOB Algeria (Skikda e Bethouia) moltiplicato per un fattore.

La disciplina per il calcolo dell'indice J_t viene quindi modificata sostituendo, a partire dal mese di ottobre 2006, la quotazione FOB N Sea BPAP con la suddetta quotazione media FOB Algeria moltiplicata per il fattore 0,998.

Limitando la valutazione agli ultimi quattro anni, tale fattore è stato determinato calcolando il rapporto tra la quotazione FOB N Sea BPAP non più rilevata con la quotazione media FOB Algeria. La tabella seguente riporta il valore medio di periodo di questo rapporto con riferimento a diversi periodi di tempo:

Periodo	Valore medio del rapporto
Ott 2002- Set 2006	0,980
Ott 2003- Set 2006	0,991
Ott 2004- set 2006	0,998

Utilizzando questi rapporti, l'indice J_t avrebbe assunto nel periodo gennaio 2005 – ottobre 2006 i valori riportati nella tabella successiva. In particolare in questa tabella vengono indicati, per ciascun trimestre, gli scostamenti di J_t calcolato, dallo J_t vigente nel trimestre stesso:

Trimestre	J_t vigente	Nuovo indice e variazione % rispetto al J_t vigente nel trimestre					
		ott 2002-set 2006		ott 2003-set 2006		ott 2004-set 2006	
01-gen-05	1,521	1,505	-1,05%	1,510	-0,72%	1,514	-0,46%
01-apr-05	1,271	1,265	-0,47%	1,270	-0,08%	1,273	0,16%
01-lug-05	1,378	1,372	-0,44%	1,377	-0,07%	1,380	0,15%
01-ott-05	1,528	1,518	-0,65%	1,524	-0,26%	1,528	0,00%
01-gen-06	1,963	1,964	0,05%	1,971	0,41%	1,976	0,66%
01-apr-06	2,096	2,094	-0,10%	2,102	0,29%	2,106	0,48%
01-lug-06	1,684	1,656	-1,66%	1,662	-1,31%	1,666	-1,07%
01-ott-06	1,837	1,827	-0,54%	1,834	-0,16%	1,838	0,05%

Nella tabella successiva sono riportate le medie quadratiche delle differenze percentuali tra gli indici J_t , calcolati con i moltiplicatori di periodo, e l'indice J_t effettivamente utilizzato:

Periodo	Media quadratica
Ott 2002- Set 2006	0,79%
Ott 2003- Set 2006	0,57%
Ott 2004- set 2006	0,51%

L'utilizzazione di tali fattori moltiplicatori darebbe all'1 ottobre 2006 i seguenti valori della quota a copertura dei costi di approvvigionamento di gas di petrolio liquefatti e di altri gas distribuiti a mezzo rete urbana riconosciuta nell'ambito della tariffa di fornitura (QEPROMC):

Trimestre	QEPROMC vigente	Nuovo QEPROMC e variazione % rispetto al valore vigente nel trimestre					
		ott 2002-set 2006		ott 2003-set 2006		ott 2004-set 2006	
01-ott-06	8,240	8,195	-0,55%	8,223	-0,21%	8,242	0,02%

Si può rilevare come il fattore moltiplicatore relativo al periodo ottobre 2004 – settembre 2006 risulti quello che, ove fosse stato applicato, avrebbe comportato i risultati più prossimi a quelli ottenuti con la previgente metodologia, migliori rispetto agli altri soprattutto negli ultimi due trimestri.

Pertanto si sceglie di utilizzare, per il calcolo della quotazione FOB N Sea BPAP non più rilevata il fattore moltiplicatore relativo al predetto periodo.

3 Aggiornamento delle tariffe dei gas di petrolio liquefatti e degli altri gas distribuiti a mezzo di reti urbane

3.1 La verifica effettuata per il trimestre gennaio-marzo 2007 relativamente ai dati del trimestre di riferimento ottobre-dicembre 2006 porta ad un valore dell'indice J_t , all'1 gennaio 2007, pari a 1,601, che rispetto al valore preso precedentemente a riferimento J_{t-1} , pari a 1,837 all'1 ottobre 2006, fa registrare una variazione in diminuzione del 12,8%, come mostrato dalla seguente tabella:

$PROPANO_t$	Centesimi di euro/kg	36,2959
$PROPANO_0$	Centesimi di euro/kg	22,6643
J_t (1 gennaio 2007)	-	1,601
J_{t-1} (1 ottobre 2006)	-	1,837

$\frac{J_t - J_{t-1}}{J_{t-1}}$	%	12,8%
---------------------------------	---	--------------

- 3.2 L'indice J_t subisce una variazione superiore, in valore assoluto, al 5% comportando 1,058 Euro/GJ di diminuzione delle tariffe per gas di petrolio liquefatti.
La diminuzione è da attribuire sia al decremento delle quotazioni medie espresse in dollari Usa (da 529,61 a 465,25 US\$/MT, pari a 12,2%), che all'effetto del deprezzamento del dollaro Usa rispetto all'euro, pari a 0,8% (il rapporto US\$/euro è passato da un valore di 1,27213 ad un valore di 1,28182).
- 3.3 La variazione dell'indice J_t comporta una riduzione di circa il 5,1% della tariffa media, al netto dell'I.V.A. Per un'utenza domestica media con un consumo pari a 286 metri cubi annui di gas la riduzione determina una minore spesa, su base annua, pari a circa 36,34 euro al lordo delle imposte.

Ing. Egidio Fedele Dell'Oste
Direttore
Direzione tariffe